

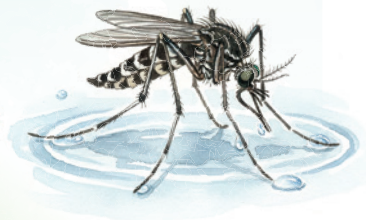
____ THONON
agglomération



Guide

**DES ESPÈCES
À ENJEUX POUR
LA SANTÉ**

Reconnaître • Prévenir • Agir





Pourquoi ce guide ?

Certaines espèces à enjeux pour la santé sont de plus en plus présentes sur notre territoire. Elles peuvent représenter un véritable risque : piqûres, réactions allergiques, brûlures cutanées ou ingestion accidentelle de plantes toxiques.

Ce guide a pour objectif de vous aider à :

- Reconnaître rapidement les espèces à risque
- Comprendre les dangers potentiels
- Mettre en place des actions simples de prévention
- Savoir comment réagir en cas de contact, piqûre ou ingestion
- Identifier les situations nécessitant un appel aux secours

Il ne s'agit pas de créer de l'inquiétude, mais de vous donner des repères clairs pour agir sereinement.

Trois réflexes essentiels : reconnaître, prévenir, agir.



Guide DES ESPÈCES À ENJEU POUR LA SANTÉ

Sommaire

P.4 Check-List prévention

P.6 Espèces animales

P.5 Chenille processionnaire

P.7 Frelon asiatique

P.9 Moustique tigre

P.11 Tique



P.14 Espèces végétales

P.13 Ambroisie à feuilles d'armoise

P.15 Berce du Caucase

P.17 Datura



CHECK-LIST PRÉVENTION AVANT, PENDANT ET APRÈS LES SORTIES

Pour profiter de la nature en toute sécurité

1.

Avant la sortie

Je prépare la tenue :

- Vêtements couvrants (clairs et amples)
- Pantalon long
- Chaussettes hautes
- Chaussures fermées
- Chapeau ou casquette
- Lunettes

Je prépare le matériel :

- Un tissu ou une couverture pour s'asseoir au sol
- Une trousse de premiers secours contenant :
 - > Sérum physiologique
 - > Désinfectant
 - > Pince à épiler
 - > Pansements
 - > Compresse
 - > Tire-tique
 - > Savon

2.

Pendant la sortie

Je reste vigilant(e)

- Je repère : nids, insectes, plantes inhabituelles
- J'évite les zones à risque (herbes hautes, arbres infestés)
- J'éloigne immédiatement les enfants si nécessaire

Je surveille les enfants

- Je fais attention aux jeux
- Je suis particulièrement attentive à la mise en bouche
- Je rappelle régulièrement les consignes : Regarder sans toucher, ne pas mettre à la bouche

J'agis si nécessaire en cas de : piqûre, présence de tique, contact avec une plante, ingestion suspectée

3.

Au retour de la sortie

J'inspecte :

- Mains, bras, jambes, cou
- Cuir chevelu

Je change de vêtements

- Si j'ai été en contact je suis attentif à tout signe inhabituel : rougeur, gonflement, réactions allergiques, pleurs inhabituels
- Je signale les espèces

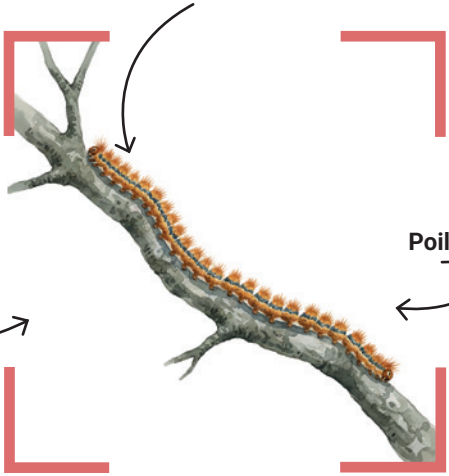


CHENILLE PROCESSIONNAIRE (DE PIN ET DU CHÊNE)

1.

Reconnaître

Chenille de 4 à 5 cm,
se déplace en file
indienne



Poils très urticants

Présence de nids blancs soyeux
dans les arbres



Lieux de présence

- Pins
- Chênes
- Parcs
- Jardins
- Aires boisées

Période à risque

- Chenille processionnaire du pin : Janvier à avril
- Chenille processionnaire du chêne : Avril à juillet

Risques de confusion éventuels

À ne pas confondre avec d'autres chenilles non urticantes.



2.

Protéger et agir

Risques spécifiques

- Irritations cutanées sévères
- Réactions allergiques
- Atteintes oculaires
- Difficultés respiratoires
- Douleurs en cas d'ingestion

Mesures de prévention

- Ne jamais toucher chenilles ou nids
- Éviter les zones infestées
- Porter des vêtements couvrants, un chapeau et des lunettes
- Ne pas balayer les processions ou les déplacer... les poils urticants sont très volatiles et se dispersent facilement



Que faire en cas de contact ?

- ✓ Retirer les vêtements et les laver à 60°C minimum
- ✓ Laver la peau à l'eau et au savon sans frotter
- ✓ Éviter le soleil sur la zone touchée
- ✓ Utiliser du papier collant pour retirer les poils sur la peau
- ✓ En cas de contact oculaire : ne pas frotter, rincer au sérum physiologique et consulter un médecin
- ✓ En cas d'ingestion : tenter de diluer les poils en buvant de l'eau et consulter un médecin

Quand et comment contacter les secours ?

- Appeler le 15 ou le 112 en cas de :
 - > Réaction allergique importante
 - > Détresse respiratoire ou atteinte importante
 - > Douleurs
- Modalités de signalement : Signaler les nids en mairie ou aux services municipaux ou via : <https://signalement-chenilles-proceSSIONNAIRES.atlasante.fr/>



Ne jamais tenter de détruire un nid soi-même.



LE FRELON ASIATIQUE

1.

Reconnaître

Insecte de grande taille

Extrémité des pattes jaune

Abdomen avec une large bande jaune-orangé

Corps majoritairement noir

Construit des nids en forme de boule, souvent en hauteur (arbres, bâtiments...)

Lieux de présence

- Jardins
- Parcs
- Arbres hauts
- Bâtiments (abris, toitures)

Période à risque

De mai à novembre

Risques de confusion éventuels

Peut être confondu avec le frelon européen, généralement plus clair et moins sombre.



Frelon Asiatique

Frelon Européen

Abeille

Guêpe

2. Protéger et agir



Risques spécifiques

- Piqûre douloureuse
- Réaction allergique possible
- Risque accru en cas de piqûres multiples
- Attaque en groupe si le nid est menacé

Mesures de prévention

- Apprendre à reconnaître les nids
- Ne jamais s'approcher d'un nid
- Éloigner immédiatement les enfants si un nid est repéré
- Ne pas laisser de nourriture sucrée à l'extérieur



Que faire en cas de piqûre ?

- ✓ Nettoyer à l'eau et au savon
- ✓ Appliquer du froid
- ✓ Surveiller gonflement, douleurs, réactions inhabituelles



Quand et comment contacter les secours ?

- Appeler le 15 ou le 112 en cas de :
 - > Difficulté à respirer
 - > Gonflement important du visage ou de la gorge
 - > Piqûres multiples

- Modalités de signalement :
Signaler via :
<https://signal.frelonsasiatiques.fr/>



Ne jamais tenter de détruire un nid soi-même.





LE MOUSTIQUE TIGRE

1.

Reconnaître

Petit moustique noir avec des rayures blanches sur le corps et les pattes.

Se déplace peu (environ 150 mètres autour de son lieu de naissance)

Pique le jour et fait peu ou pas de bruit

Son développement est lié à la présence d'eau stagnante



Lieux de présence

- Jardins, balcons, cours et espaces extérieurs
- Récipients contenant de l'eau stagnante

Période à risque

- Mai à novembre

Risques de confusion éventuels

Peut être confondu avec un moustique commun.



2.

Protéger et agir

Risques spécifiques

- Piqûres multiples et douloureuses
- Démangeaisons importantes
- Transmission possible de maladies (dengue, chikungunya, zika - rares mais surveillées)

Mesures de prévention

- Supprimer toute eau stagnante (soucoupes, seaux, arrosoirs, jeux)
- Entretenir régulièrement les extérieurs
- Habiller les enfants avec des vêtements longs et clairs
- Utiliser une moustiquaire pour poussette ou lit si nécessaire
- Utiliser un ventilateur car il n'aime pas le vent



Que faire
en cas de contact,
piqûre ou ingestion ?

- ✓ Nettoyer à l'eau et au savon
- ✓ Appliquer du froid pour limiter gonflement et démangeaisons
- ✓ Surveiller l'apparition de fièvre ou fatigue inhabituelle

Quand et comment
contacter les secours ?

- Consulter un médecin en cas de :
 - > Fièvre élevée
 - > Douleurs inhabituelles
 - > Aggravation des symptômes
- Modalités de signalement :
Signaler la présence via :
signalement-moustique.anses.fr

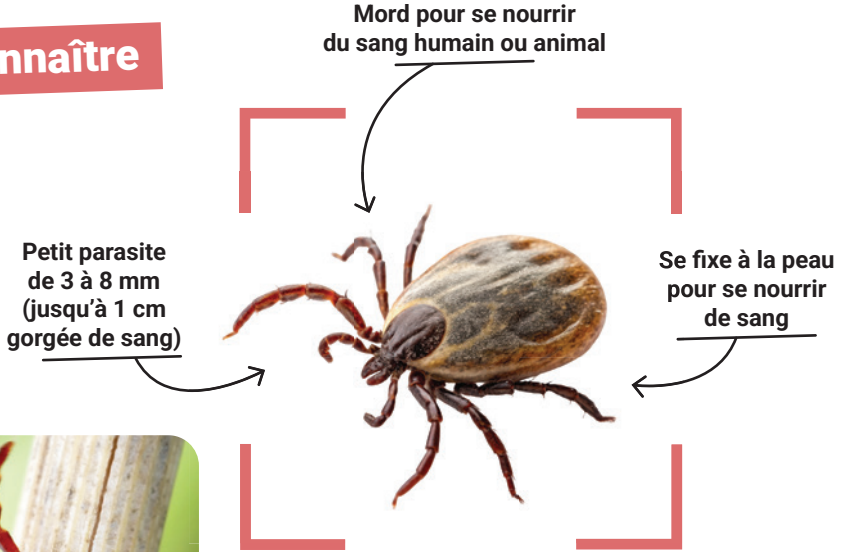




LA TIQUE

1.

Reconnaître



Lieux de présence

- Forêts
- Herbes hautes
- Parcs
- Jardins
- Zones rurales et urbaines

Période à risque

- Toute l'année, avec un pic au printemps et en automne

On la trouve toute l'année,
même en ville dans les
espaces verts



2.

Protéger et agir**Risques spécifiques**

Transmission possible de :

- Maladie de Lyme
- Encéphalite à tiques

Mesures de prévention

- Vêtements longs et clairs et chaussures fermées
- Pantalon rentré dans les chaussettes hautes
- Rester sur les sentiers
- Éviter les herbes hautes
- Inspection des plis du corps, du cuir chevelu et derrière les oreilles
- Avoir un tire-tique dans la trousse de secours

**Que faire en cas de morsure ?**

- ✓ Retirer la tique avec un tire-tique uniquement
- ✓ Désinfecter la zone
- ✓ Surveiller l'apparition d'un cercle rouge ou symptômes grippaux
- ✓ Informer les parents
- ✓ Prendre une photo et entourer la zone au feutre pour suivre l'évolution

Quand et comment contacter les secours ?

- Consulter un médecin en cas de :
 - > Fièvre
 - > Éruption en cercle
 - > Symptômes inhabituels
 - > Si vous êtes une femme enceinte ou un enfant de moins de 8 ans, et que la tique est restée accrochée plus de 36 heures
- Modalités de signalement : Possibilité d'envoyer la tique pour analyse : <https://www.citique.fr/>

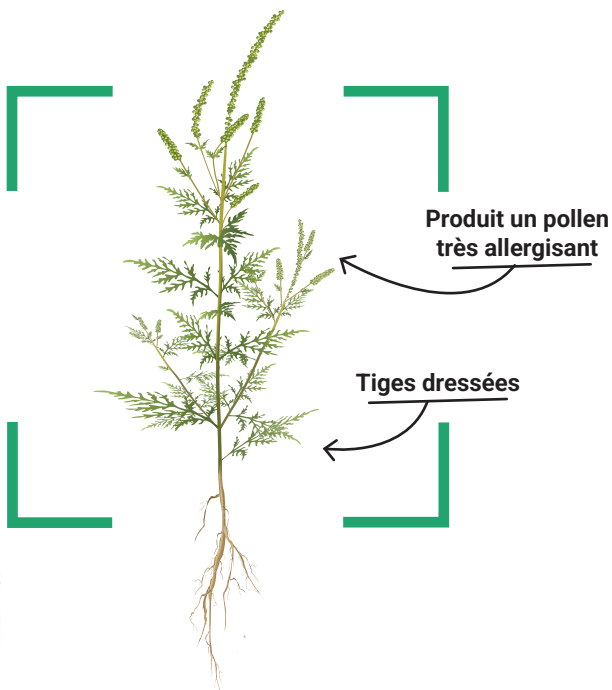




L'AMBRISIE À FEUILLES D'ARMOISE

1. Reconnaître

Plante verte aux feuilles très découpées



Lieux de présence

- Bords de route
- Terrains en friche
- Chantiers
- Jardins peu entretenus

Période à risque

- Floraison de juillet à l'automne

Risques de confusion éventuels

Peut être confondue avec l'armoise commune (moins allergisante)



2.

Protéger et agir

Risques spécifiques

- Rhinite allergique
- Yeux rouges
- Toux
- Gêne respiratoire

Mesures de prévention

- Aérer tôt le matin ou tard le soir
- Se laver les mains et le visage après les sorties et changer de vêtements
- Ne pas faire sécher le linge en extérieur en période de pic
- Porter des lunettes en extérieur
- Arroser les plantes le soir pour faire retomber les pollens
- Éviter de sortir les cheveux mouillés



Que faire en cas de symptômes ?

- ✓ Surveiller l'apparition de signes allergiques
- ✓ Consulter un médecin si les symptômes persistent ou s'aggravent

Et si j'en ai chez moi ?

Arracher les plantes avec des gants

Quand et comment contacter les secours ?

- Appeler les secours en cas de détresse respiratoire.

• Modalités de signalement :

Signaler via :
<https://signalement-ambrosie.atlasante.fr/>





LA BERCE DU CAUCASE

1.

Reconnaître

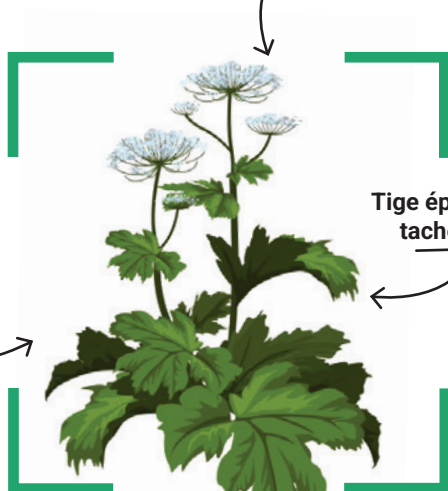
Très grande plante
pouvant atteindre
3 à 4 mètres

Grandes feuilles
découpées

Ombelles blanches
de grande taille

Tige épaisse, creuse,
tachée de violet

Sève toxique et photosensibilisante



Lieux de présence

- Fossés
- Berges de rivière
- Bords de route
- Terrains en friche

Période à risque

- Floraison
de juin à
septembre

Risques de confusion éventuels

Peut être confondue
avec la berce commune,
plus petite et moins
dangereuse



2.

Protéger et agir

Risques spécifiques

- Brûlures graves après contact avec la sève et exposition au soleil
- Cloques apparaissant 24 à 48 h après contact

Mesures de prévention

- Ne jamais toucher la plante
- Limiter l'accès aux zones infestées
- Surveiller régulièrement les abords des lieux de jeux



Que faire en cas de contact ?

- ✓ Laver immédiatement la zone à l'eau froide et au savon doux
- ✓ Éviter toute exposition au soleil pendant plusieurs jours
- ✓ Surveiller l'apparition de rougeurs ou cloques



Quand et comment contacter les secours ?

- Consulter un médecin en cas de :
 - > Brûlure étendue
 - > Atteinte des yeux ou des muqueusesContacter le centre antipoison si nécessaire.

- Modalités de signalement : Signaler la présence en mairie ou aux services compétents.



Ne pas intervenir soi-même.

LE DATURA

1. Reconnaître

Plante pouvant
atteindre 30 cm à 1 m

Fruits verts
couverts d'épines

Grandes feuilles
vert foncé dentelées

Fleurs blanches
en forme de trompette

Toutes les parties sont toxiques
par ingestion



Lieux de présence

- Jardins
- Espaces verts
- Terrains en friche

Période à risque

- Floraison de juillet à octobre

Risques de confusion éventuels

Peut être confondu avec certaines plantes ornementales à fleurs blanches



2.

Protéger et agir

Risques spécifiques

- Intoxication grave en cas d'ingestion
- Troubles neurologiques
- Troubles cardiaques

Mesures de prévention

- Identifier et retirer les plants des zones de jeu
- Expliquer aux enfants de ne pas toucher, ni porter à la bouche
- Se laver les mains après tout contact avec une plante inconnue



Que faire
en cas d'ingestion
suspectée ?

- ✓ Ne pas faire vomir
- ✓ Contacter immédiatement un centre antipoison ou le 15



Quand et comment
contacter les secours ?

- Appeler le 15 ou le centre antipoison en cas de doute.
- Modalités de signalement : Signaler la présence en mairie ou aux services municipaux.

Et si j'en ai chez moi ?

Arracher avec des gants et des vêtements couvrants, mettre dans un sac, ne pas brûler, ni composter



LES NUMÉROS UTILES & CONTACTS

Urgences médicales

SAMU : 15

Numéro d'urgence européen : **112**

SOS médecins : 2113 avenue de Thonon, Allinges // 04 50 73 63 34

**Médecine générale
Habitants du Bas-Chablais
(hors Thonon-les-Bains) :**
04 56 66 04 40

Urgence des Hôpitaux du Léman :
3 avenue de la dame, Thonon-les-Bains

Maison médicale de garde :
**3 avenue de la dame,
Thonon-les-Bains
(à droite des urgences
des hôpitaux du Léman)**

À contacter immédiatement en cas de :

- Difficulté à respirer
- Gonflement du visage ou de la gorge
- Réaction allergique sévère
- Piqûres multiples (frelon asiatique)
- Brûlure importante (berce du Caucase)
- Malaise ou symptômes graves

En cas d'incident

- Informer les parents
- Noter la date, le lieu et les circonstances
- Surveiller l'évolution des symptômes

Centres antipoison

Centre antipoison de Lyon :
04 72 11 69 11

À contacter en cas de :

- Ingestion suspectée (datura, plante inconnue)
- Contact étendu avec plante toxique
- Symptômes inhabituels après contact



Ne pas faire vomir sans avis médical.

Signalement des espèces

Moustique tigre

<https://agirmoustique.fr/>

Frelon asiatique

<https://signal.frelonsasiatiques.fr/>

Chenilles processionnaires

<https://signalement-chenilles-processionnaires.atlasante.fr/>

Ambroisie

<https://signalement-ambroisie.atlasante.fr/>

Autres signalements locaux

Contactez la mairie ou les services municipaux.

À retenir

En cas de doute, il vaut mieux appeler et demander conseil. Une réaction rapide permet souvent d'éviter une complication.

Ce document a été préparé dans le cadre de
la convention territoriale globale (CTG), du contrat local de santé (CLS)
et des milieux naturels de l'agglomération.

THONON AGGLOMÉRATION

2, place de l'Hôtel de Ville
BP 80114 - 74207 Thonon-les-Bains Cedex
04 50 31 25 00



www.thononagglo.fr

